



# Dobre rešitve niso nujno drage, so pa dragocene

## Jutri in pojutrišnjem bo slovenska arhitektura že devetič odprla svoja vrata

SAŠA BOJC

### »Pred

nakupom preizkušamo avtomobile, telefone, oblačila ... Nepremičnin, ki so ena naših največjih investicij v poslovnem ali zasebnem življenju, pa večino ma ne. Zato nimamo razvitih pravih kriterijev za njihovo vrednotenje ter za odločanje o gradnji, prenovi in vzdrževanju. Ljudje v grajenem prostoru preživimo 90 odstotkov svojega časa,« opominjajo uvodni stavki spletne strani Odprte hiše Slovenije (OHS), največjega nepremičninskega festivala pri nas. Jutri in pojutrišnjem v stare, nove, prenovljene, spomeniško zaščitene, ničenergijske in z vsemi drugimi značilnostmi zaznamovane zasebne in javne stavbe ter zunanje ureditve po Sloveniji, skupaj skoraj 90, širšo javnost že devetič vabijo lastniki, arhitekti, projektanti in upravitelji. Tisti, ki se zavedajo pomena kakovostno oblikovanega prostora za celotno družbo.

»Letošnja naslovna tema je, da je arhitektura za ljudi in da je za ravnanje s prostorom odgovoren prav vsak od nas, tako lastniki, upravljavci in odločevalci, ne samo arhitekti in oblikovalci. Letos se predstavlja tudi nova generacija mladih slovenskih arhitektov, ki so že s svojimi prvimi realizacijami dokazali, da so inventivni in strokovni ter da dobre rešitve niso nujno drage, so pa zelo dragocene,« poudarja direktorica festivala OHS Lenka Kavčič. OHS so se od leta 2010 močno razširile: v primerjavi s prvim letom je letos na ogled trikrat več objektov in ureditev, spletna platforma pa je s predstavitvami okoli 500 objektov prerasla v največjo bazo slovenske arhitekture, ki jo je tako mogoče spoznavati kadarkoli, vse dni v letu.

### Gostilna in Hotel Maribor, Reichenberg arhitektura, 2017

Pri propadajoči stavbi na Glavnem trgu v središču Maribora, ki je imela do prenove v uporabi le pritličje in prvo nadstropje, se je pokazalo, da največji

potencial skriva na ogromnem podstrešju z razpadajočo leseno konstrukcijo.

»Največji izziv, da ga spremenimo v bivalnega, je bil, kako zadostiti zahtevam spomeniške službe oziroma kako ohraniti celovito podobo starega jedra z opečnatimi strehami. Z enim največjih proizvajalcev steklenih fasad na svetu, nemškimi SunWorks, smo se lotili pilotnega projekta. Kakšno leto smo potrebovali, da smo za poševni del strehe razvili steklene premične lamele v opečni barvi strehe, ki pa v notranjost sob ne sipljejo rdeče svetlobe. To nam je omogočilo, da smo pod napuščem uredili balkonske lože z razgledom na mesto,« je pojasnil arhitekt Gregor Reichenberg. To je eden prvih primerov steklenih lamel na poševnem delu strehe na svetu, ki pa veliko obeta za stavbe v starih jedrih tistih slovenskih mest, v katerih doslej zaradi pomanjkanja svetlobe ni bilo mogoče urediti bivalnih prostorov. Slaba stran te rešitve je le visoka cena, a naj navedemo za predstavlo: z ureditvijo podstrešja tega novega mariborskega hotela se je kvadratura stavbe povečala za več kot dvakrat – s 1500 kvadratnih metrov na okoli 3500. Pod streho so namreč pridobili sobe v treh nadstropjih.

Tako kot v vseh projektih, kjer je treba ustrezno pristopiti h kulturni dediščini, so arhitekti tudi pri tem iskali kompromise med historičnim in sodobnim. Staro so s spoštovanjem ohranili in nadgradili. Kjer so odkrili kakovostno staro steno, so ji odstranili omet in jo razgalili za estetski poudarek prostoru, v notranjosti objekta pa so dodali dvigalo, ki povezuje vse etaže.

### Grajski vinograd, Grajski grič, Ljubljana, Andrej Mlakar in Edi Berk, 2016

Na pobudo Vinskega konventa sv. Urbana Ljubljana so leta 2016, ko se je Ljubljana ponašala z nazivom Zelena prestolnica Evrope, na južnem pobočju Grajskega griča uredili Grajski vinograd. Ta se simbolno poklanja Sloveniji kot vinorodni deželi, v njem pridelano vino pa bo namenjeno predvsem promociji,

protokolu in grajski vinoteki.

Vinograd je na jugozahodnem pobočju desno pod Bastijo uspeval še v 30. letih 20. stoletja, za novega pa je naposled obveljala sončna jasa na jugovzhodni strani griča. Po izboru konventa in strokovnjakov Kmetijskega inštituta Slovenije so zasadili 1050 trt, najprimernejših za uspevanje na ljubljanski legi: 500 jih je bele sorte belpin (nastala z naravnim križanjem beline in enega izmed pinotov in naj bi bila slovenski sinonim za chardonnay) in 550 trt rdeče sorte rdečegrajc (ime izhaja iz prvotnega poimenovanja sorte rotburger, leta 1975 preimenovane v zweigelt).

Ker gre za mestni vinograd, sta ga avtorja ureditve Andrej Mlakar in Edi Berk s sodelavko Tatjano Mahovič oblikovala urbano. »Teh 3500 kvadratnih metrov smo hoteli optimizirati, pri čemer je bilo treba upoštevati tudi poti za manjši traktor. Teraso proti polzenju ojačali z gabioni, kamni v jeklenih mrežah. To se nam je zdela lepa rešitev ne samo zaradi prezentacije avtohtonega slovenskega materiala, ampak tudi vinogradniške zgodbe, da na vino vpliva sestava tal. Boljše vino je mogoče pridelati v zemlji, v kateri je višja vsebnost kamnin oziroma mineralov,« je pojasnil arhitekt Edi Berk. V žične košare s kamni so oblekli tudi hram, ki je delno vkopan v zemljo, v njem pa je med drugim skladišče za orodje. Na strehi hrama je razgledna ploščad s klopjo. Po besedah Andreja Mlakarja so vinograd zaradi morebitne kraje grozdja in pasjih iztrebkov morali ograditi. Odločili so se za transparentno kovinsko mrežo v lesenih okvirjih.

### Prenova kamnite hiše, Svetvinčenat, hrvaška Istra, Dimitrij Jeraj, 2017

Hiša, ki stoji na robu hrvaške istrske vasi ob vrtači, po besedah arhitekta Dimitrija Jeraja v sebi najverjetneje skriva dvesto let zgodovine. Najprej je bila preprosta kmečka istrska hiša najstarejšega tipa baladur, pozneje pa so jo prezidali v šolo in nazaj v kmetijo. Po prenovi je postala počitniška hiša slovenske učiteljske

družine. »Hišo smo želeli odpreti, da bi na novo zadihala. Pritličje in nadstropje sta tako odprta volumna, interier je posodobljen in bolj povezan. Druženju sta namenjena dnevni prostor s kuhinjo ter knjižnica z odprtim stropom. Držali smo se notranjih okvirov in bili pri stiku z zunanostjo precej zadržani. Prav tako se nismo odločili, da bi ponovno odprli okna, ki so jih v šoli najprej namestili, potem pa zaradi burje zazidali. Iskali smo predvsem voluminoznost prostora, zračnost in krožno gibanje, ki ima že malce meditativen značaj. Lahko bi rekel, da sem želel s krožnostjo nekako povzeti eros značilne učiteljske hoje,« je povedal sogovornik.

Ker je naročnica že na začetku povedala, da so hišo kupili zaradi kamenja in dreves, so tudi stavbo olupili ometa, nekoč izkaza premožnosti, tako da je zdaj vidno kamnita. Iz stare opeke pa so, denimo, stene kamina, kopalnic in garderobe.

Osrednji del hiše povezuje vrtova, aromatičnega na jugu in vodnega na severu, romantiko hiše in kraja pa večja neka starodavna in očarljiva zvočna kulisa z oglašanjem oslov in čukov, pripoveduje sogovornik. Zanj največji izziv je bilo iskanje ravnotežja med funkcionalnostjo in poduhovljenim prostorom pa tudi izvedba arhitekturnih in oblikovnih rešitev, saj je bilo med obnovo zelo veliko usklajevanja med mnogimi vpletenimi.

## Pionirski dom – Art center, Ljubljana, Odprti krog in Primož Gašperšič, 2018

Prenovo klasicistične vile Art center – Pionirski dom, ki jo je za mestnega svetnika Ivana Velkavrha leta 1894 projektiral inženir Anton Klinar, so zasnovali v sodelovanju s konservatoriko Sabino Ravnikar. Poudarek je na zgodovinski strukturi stavbe, ki je dolga, vendar z južne strani daje vtis majhne hišice. »Pomembno sem nam je zdelo, da mlade v umetniškem središču nagovarja tudi stavba, zgrajena po klasicističnih načelih. V sprejemnici in garderobi, kjer pustijo stvari, jih nagovori umetniško delo, slika Mitje Ficka, ki napoveduje veliko dvorano z lutkovnim odrom. Ta je ena največjih prostorskih pridobitev centra,« je povedal arhitekt Janko Rožič.

Poleg dvorane je Pionirski dom po prenovi bogatejši še za mansardo, ki se s premično steno deli v dva prostora z ložama, kjer se odpira pogled v krošnje dreves sosednjega parka. »Ena stran mansarde je namenjena vadbi glasbenikov, druga najrazličnejšim dejavnostim, med drugim šivalnim tečajem, krojenju in modi, zgoraj je predvidena še majhna pisarna za mentorje. Mansarda tako kot knjižnica z vmesnim prostorom nadstropje niže še ni povsem opremljena, saj je v zadnji fazi zmanjkalo sredstev.

Sem pa vesel, da nam je uspelo izpogajati kakovostno osvetlitev prostorov, ki je pri umetniškem ustvarjanju eden najpomembnejših elementov,« dodaja Rožič. V prvem nadstropju so večja učilnica v slikarskem ateljeju in kiparski studio.

Še en kiparski atelje – za izdelovanje večjih in težjih skulptur – je v kleti, kjer je tudi peč za žganje glin, poleg tega so tam urejeni grafični in slikarski atelje ter prostori za lutkovno gledališče. Stavba, pri opremlitvi katere sta sodelovala še Jernej Markelj in Irena V. Porenta, je po prenovi dostopna tudi hendikepiranim osebam z dvigalom, ki povezuje vsa štiri nadstropja od kleti do mansarde.

## Osnovna šola in vrtec Cerklje ob Krki, Medprostor 2017

Poleg cerkve s trgom je drugo vozlišče vasi Cerklje ob Krki šola, kjer se je ob njenem nastanku oblikovalo središče naselja z vrtcem, trgovino in pošto. Šolska stavba iz časa Avstro-Ogrske je bila skupaj s poznejšimi dozidavami in vrtcem edina izobraževalna institucija tudi za bližnja naselja, vendar je bila zelo dotrajana, zato so leta 2014 razpisali natečaj za novo.

Po besedah arhitekta Jerneje Fischer Knap je bila največja dilema, ali stoletje staro šolo, poleg cerkve najstarejšo stavbo v kraju, porušiti ali jo ohraniti in dozidati. Ker pa učilnice v njej ne bi zadostovale današnjim standardom, se je rodila nova arhitekturna rešitev. Stara stavba je postala enakovreden del nove kompozicije vrta in šole, pri čemer so upravni prostori s knjižnico ostali v stari stavbi, v novih prostorih pa so lahko zasnovali sodobne učilnice, enake za vse učence. »S tako zasnovno smo ohranili zgodovinski spomin kraja. Stara stavba s knjižnico ostaja del naselja in je dostopna tudi drugim krajanom, nova šola pa sledi smernicam sodobnih izobraževalnih ustanov in energetskim merilom,« je pojasnila sogovornica.

Del nove šole sta tudi vrtec in telovadnica. Telovadnica, nova in stara šola ustvarijo atrij z vhodom za učence druge in tretje triade, to pa je hkrati prostor druženja. Vrtec, ki je ob vhodu za učence prve triade, se odpira proti Krki in ima pogled na Gorjance. »To največjo odliko te lokacije, te fantastične razglede smo poskušali ohraniti tudi za šolarje, zato se na Gorjance z enakovrednimi pogledi odpirajo vse učilnice. Vse nastale skupne zunanje prostore stare in nove šole, ki predstavljajo razširitev javnega prostora kraja, skupaj povezuje v nekakšno učno pot proti Krki.«

Slovenski institut za

## kakovost in meroslovje SIQ, Ljubljana, Triije, 2017

Slovenski institut za kakovost in meroslovje je ena vodilnih institucij na svojem področju, z novim sedežem podjetja pa so vse sektorje prvič združili pod isto streho. Kot pripoveduje arhitekt Andrej Mercina, jih je vodstvo podjetja angažiralo že pri iskanju nove lokacije znotraj ljubljanskega avtocestnega obroča. Naposled so jo našli za ljubljanskim Bežigradom – v nekdanji hali Salusa, kjer so bila skladišča in pisarne.

Arhitekturne rešitve so bile zelo pragmatične. »Tehnološko zelo napreden program podjetja – od laboratorijev, komor za testiranje in skladišč do pisarn in predavalnic za izobraževanje – smo morali umestiti v štirideset let staro betonsko halo. Zaradi načela trajnosti smo se odločili, da jo ohranimo in olupimo 'do kosti', saj je bila njena železobetonska konstrukcija zdrava in stabilna, znotraj teh parametrov pa smo iskali najboljše rešitve. Nekdanji raster oken smo potencirali, pomnožili ter z večjo potezo zaznamovali in združili glavni vhod v stavbo, službeni vhod za zaposlene ter tovorni vhod za viličarje, okna velike predavalnice in kolesarnico,« je povedal Mercina. Na strehi so uredili enega od laboratorijev ter ga izolirali z zvočnoabsorpcijskimi paneli. Zaradi laboratorija tako streha ni v eni ravnini, temveč se dviga in spušča. Poleg vhoda je bil večji poseg odprtje desnega vogala nekdanje stavbe, kjer so zaradi velike fluktuacije ljudi uredili novo svetlo stopnišče in avlo, pred katero se vzdolž celotnega vhodnega portala razteza še velika zunanja terasa. Stavba se po prenovi ponaša še z neformalnim srečevališčem s kavarno, ki ga osvetljuje svetlobnik.

## Petrov dom, Šempeter pri Gorici, Ab biro, 2017

Škofija Koper je na majhni parceli znotraj strnjene pozidave – tu je že pred stal propadajoč stanovanjski objekt s prizidki – želela zgraditi dom za upokojene duhovnike. Za arhitekto pa je bil poleg prostorske umestitve objekta na majhno zemljišče velik izziv funkcionalno urediti prostore glede na želje investitorja. Stavba ima betonsko pritličje, nad katerim se dvigata leseni etaži za stanovalce in je zaradi navezave na sosednje objekte razgibano. »Prav ta razgibanost nam je omogočila dobro funkcionalno organiziranost notranjih prostorov. Prostori so med seboj povezani in jih lahko združujemo glede na potrebe stanovalcev. Proti župnišču se odpira prednji del s prostorom za javno rabo, osrednji del z jedilnico in dnevno sobo se navezuje na vrt, na koncu pa je kapela, ki se ob večjih priložnostih lahko odpre proti vrtu ali jedilnici in tako sprejeme več ljudi. Za druge obiskovalce je predviden ločen vhod. Sicer pa je to



butični dom za starostnike, ki pa je hkrati moral zadostiti vsem pogojem najsodobnejših domov za starejše,« je povedala arhitektka Lidija Kamnikar Malerič. Kar med drugim pomeni, da sledi načelom trajnostne gradnje in je energetsko varčen. Les je poleg tega material, ki največ prispeva h kakovosti bivanja.

Dom lahko sprejme le 12 oseb, toda njihovi prostori so večji, kot jih predvidevajo standardi. Vse sobe so enoposteljne; šest jih je za stanovalce, odvisne od oskrbe doma, preostalih šest jih ima tudi majhno kuhinjo. Kapelo doma pa je likovno opremil pater Marko Ivan Rupnik. •

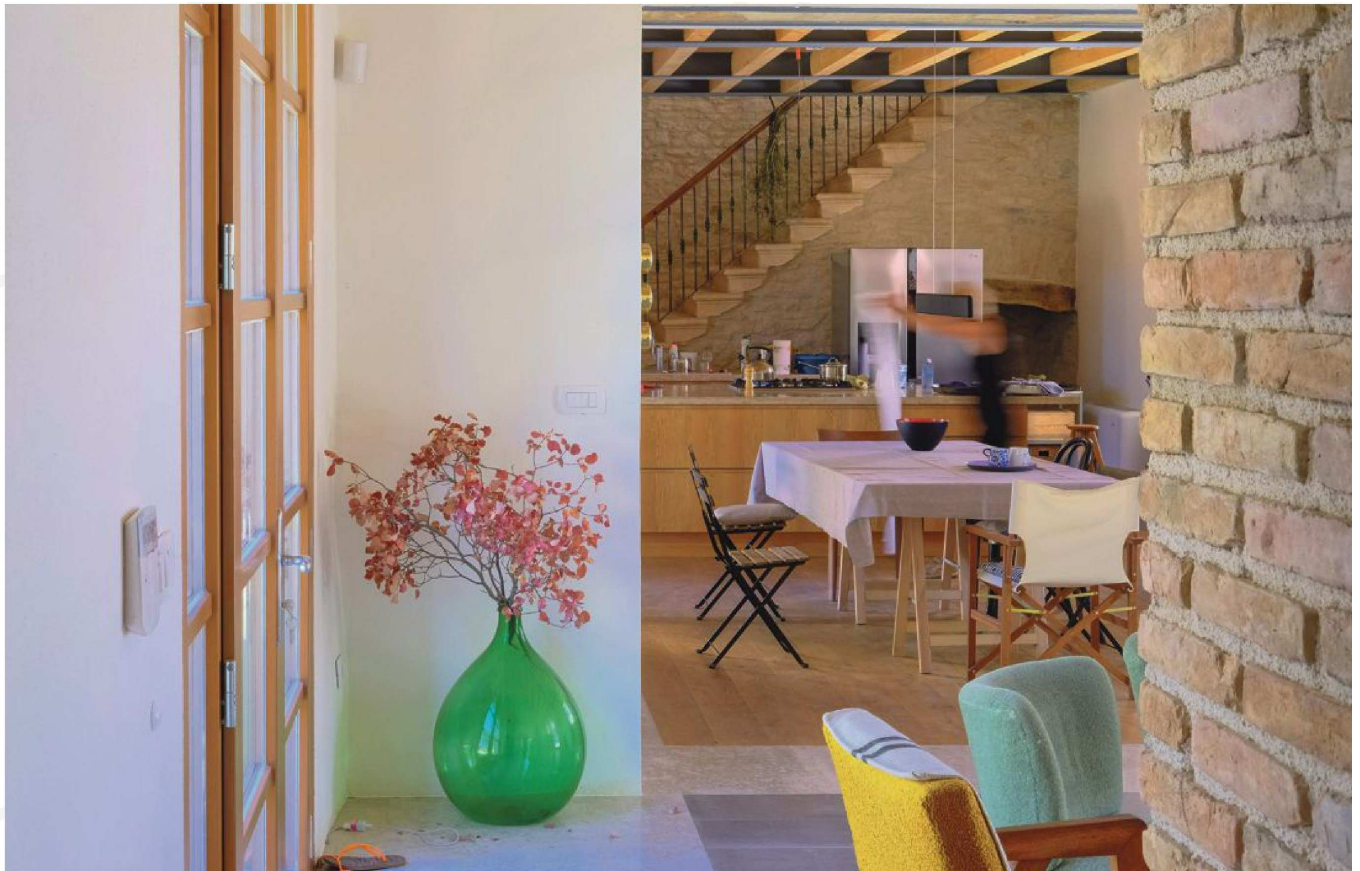


Fasada istrske hiše je po prenovi olupljena ometa.

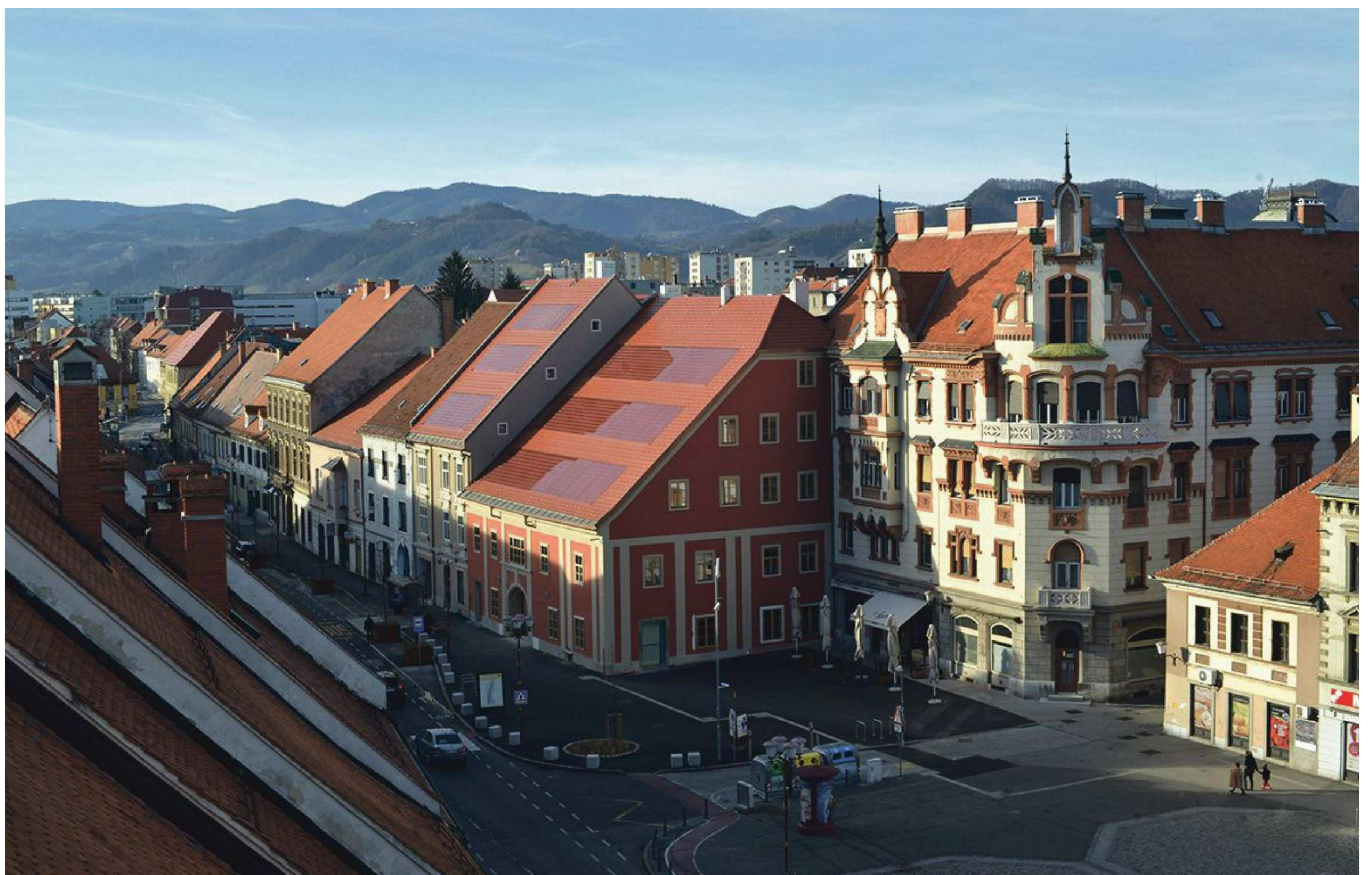


Umetniški pozdrav v sprejemnici Pionirskega doma – Art centra.





Nekdanja šola v Svetvinčenatu v hrvaški Istri je postala počitniška hiša učiteljske družine.



Steklene premične lamele v opečni barvi strehe ne kazijo podobe starega jedra, v notranjost sob hotela Maribor pa ne sipljejo rdeče svetlobe.





Foto Miran Kambič

Lesena toplina Petrovega doma za upokojene duhovnike



Foto Miran Kambič

Iz propadle hale se je rodila nova poslovna stavba SIQ.

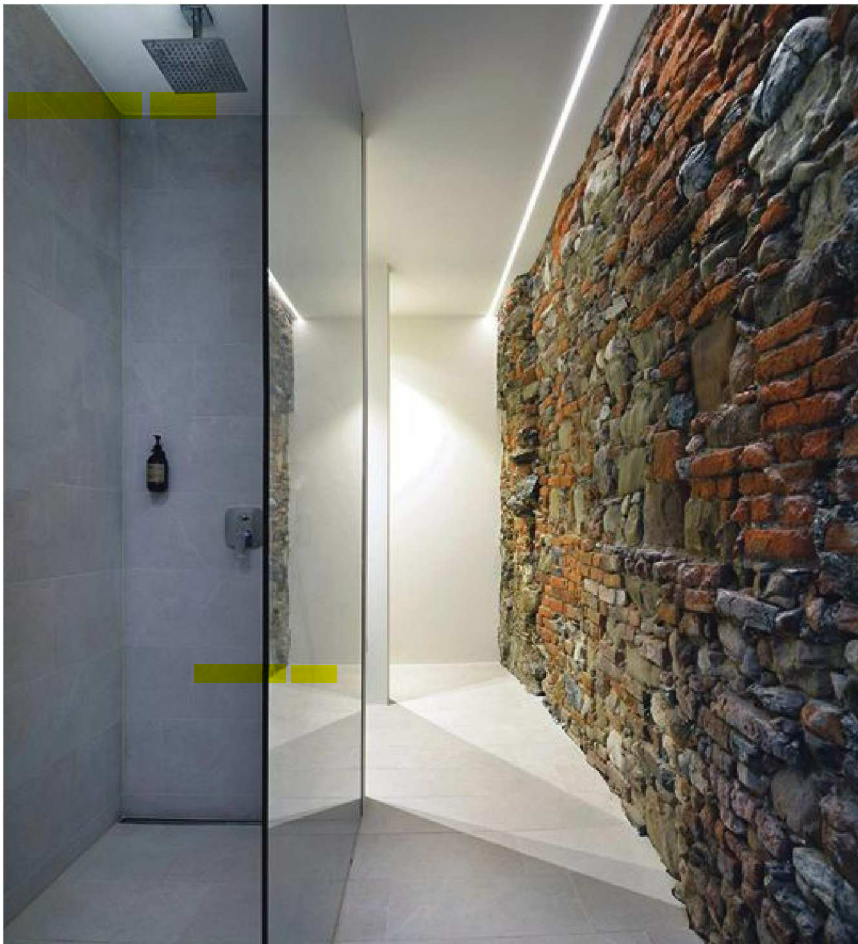


V stari šoli so ostale pisarne in knjižnica, v novi pa sodobne učilnice in igralnice.





Kamni v jeklenih mrežah v Grajskem vinogradu govorijo tudi o vinogradniški zgodbi, da na vino vpliva sestava tal.



Arhitekti so pri hotelu Maribor iskali kompromise med historičnim in sodobnim.